

प्रवास और गतिशीलता पर
यूरोपीय संघ-भारत सामूहिक एजेंडा

अंतर्राष्ट्रीय
श्रम संगठन

इटली में भारतीयों के एकीकरण
के लिए
पुस्तिका

इटली में भारतीयों के एकीकरण के लिए पुस्तिका

प्रवास और गतिशीलता पर भारत-यूरोपीय संघ सहयोग संवाद

कार्यान्वयनकर्ता
अंतर्राष्ट्रीय श्रम संगठन

अंतर्राष्ट्रीय प्रवास नीति निर्धारण केंद्र (आईसीएमपीडी)

अंतर्राष्ट्रीय श्रम कार्यालय के प्रकाशनों को, सार्वभौमिक कॉपीराइट कन्वेंशन के संलेख 2 के अंतर्गत प्रकाशनाधिकार प्राप्त है। फिर भी, उनसे संक्षिप्त उद्धरणों की प्रतिकृति प्राधिकार के बिना इस शर्त पर तैयार की जा सकती है कि स्रोत दर्शाए गए हों। प्रतिकृति तैयार करने या अनुवाद के अधिकारों के लिए, अंतर्राष्ट्रीय श्रम प्रकाशन (अधिकार और लाइसेंसिंग), अंतर्राष्ट्रीय श्रम संगठन कार्यालय, सीएच-1211 जेनेवा 22, स्विटजरलैंड को या ई-मेल: righti@ilo.org द्वारा आवेदनपत्र किया जाना चाहिए। अंतर्राष्ट्रीय श्रम कार्यालय ऐसे आवेदनपत्रों का स्वागत करता है।

पुस्तकालय, संस्थान और कोई प्रतिकृति तैयार करने के अधिकार वाले संगठन के साथ पंजीकृत अन्य उपयोगकर्ता, इस उद्देश्य के लिए उन्हें जारी किए गए लाइसेंसों के अनुसार प्रतियां बना सकते हैं। अपने देश में प्रतिकृति तैयार करने के अधिकार वाले संगठनों का पता लगाने के लिए www.ifrro.org देखें।

प्रकाशन आंकड़ों में अंतर्राष्ट्रीय श्रम संगठन कैटालॉगिंग (सूचीकरण)

अंग्रेजी संस्करण

आईएसबीएन : 978-92-2-030767-0 (वेब पीडीएफ)

अंतर्राष्ट्रीय श्रम संगठन के प्रकाशनों में प्रयुक्त पदनामों, जो संयुक्त राष्ट्र पद्धति के अनुरूप हैं और उनमें सामग्री के प्रस्तुतीकरण में, किसी देश की कानूनी स्थिति, क्षेत्रफल या क्षेत्र या उसके प्राधिकारियों के संबंध में या उसकी सीमाओं के परिसीमन के संबंध में अंतर्राष्ट्रीय श्रम संगठन की ओर से किसी राय, चाहे वह किसी भी प्रकार की हो, की अभिव्यक्ति निहित नहीं है।

हस्ताक्षर किए गए लेखों, अध्ययनों और अन्य योगदानों में अभिव्यक्त की गई रायों की जिम्मेदारी, अनन्य रूप से उनके लेखकों की है और प्रकाशन का अर्थ, उनके द्वारा व्यक्त की गई रायों का अंतर्राष्ट्रीय श्रम संगठन द्वारा अनुसमर्थन करना नहीं है।

फर्मों और वाणिज्यिक उत्पादों तथा प्रक्रियाओं के नामों के संदर्भ में, अंतर्राष्ट्रीय श्रम संगठन कार्यालय द्वारा उनका अनुसमर्थन निहित नहीं है और किसी विशेष फर्म, वाणिज्यिक उत्पाद या प्रक्रिया का उल्लेख करने में कोई विफलता, अननुमोदन का कोई संकेत नहीं है।

अंतर्राष्ट्रीय श्रम संगठन के प्रकाशनों और डिजिटल उत्पादों पर सूचना, www.ilo.org/publns पर प्राप्त की जा सकती है।

यह प्रकाशन, यूरोपीय संघ की वित्तीय सहायता से तैयार किया गया। इसकी विषय-वस्तु, लेखक की अनन्य जिम्मेदारी है और यह आवश्यक रूप से यूरोपीय संघ के विचार प्रदर्शित नहीं करती।

शर्तों के अधीन यूरोपीय संघ को लाइसेंस दिया गया।

1. मौलिक दस्तावेज

- 1.1 यदि आप इटली में काम करने के लिए आ रहे हैं
- 1.2 यदि आप इटली में □□□□ के लिए आ रहे हैं
- 1.3 एकीकरण करार
- 1.4 निवास परमिट का नवीकरण
- 1.5 निवास परमिट का डाकघर में नवीकरण करना
- 1.6 स्टे परमिट (परमेसो दी सुग्गिओर्नो) आपको निम्नलिखित का अधिकार देता है
- 1.7 रुकने के लिए यूरोपीय संघ का दीर्घावधि परमिट
- 1.8 यदि आपके पास रुकने का एक वैध परमिट नहीं है
- 1.9 अपने मूल देश को सहायता प्रदत्त स्वैच्छिक वापसी
- 1.10 यदि आप अपने परिवार के सदस्यों को लाना चाहते हैं
- 1.11 यदि आप अपने स्टे परमिट (परमेसो दी सुग्गिओर्नो) में रुकने का अपना उद्देश्य परिवर्तित करना चाहते हैं
- 1.12 यदि आप अपनी नौकरी खो देते हैं
- 1.13 नगर परिषद के कार्यालयों से पहचान पत्र, निवास प्रमाणपत्र और अन्य दस्तावेज
 - 1.13.1 पहचान पत्र
 - 1.13.2 व्यक्तिगत प्रमाणपत्र
- 1.14 वित्तीय कोड
- 1.15 समतुल्य आर्थिक स्थिति सूचक (आईएसईई)

2. सामाजिक सुरक्षा

- 2.1 सामाजिक सेवाएं
- 2.2 अन्य सामाजिक बोनस और भत्ते
 - 2.2.1 दीर्घावधि निवासियों के लिए शिशु बोनस
 - 2.2.2 परिवार भत्ता

2.2.3 उत्तरजीवी की या अप्रत्यक्ष पेंशन

2.2.4 सामाजिक कार्ड

3. आवास

4. रोजगार

4.1 किसी संविदा के बिना कार्य करना

5. स्वास्थ्य सेवाएं

5.1 स्वास्थ्य कार्ड

5.2 एसटीपी कोड

5.3 स्थानीय सेनिटरी इकाई

5.4 आपातकालिक चिकित्सा सेवाएं और प्रथमोपचार

5.5 महिलाओं के प्रति हिंसा के लिए सहायता

5.6 यदि आप विवाहित हैं (अनिवासी भारतीयों के लिए नया भारतीय कानून)

6. इटली में शिक्षा, प्रशिक्षण और भाषा पाठ्यक्रम

6.1 इटली की स्कूली प्रणाली

6.2 अकादमिक/ व्यावसायिक शैक्षिक योग्यता की मान्यता

7. इटली में घूमना-फिरना - वाहन चालन और परिवहन

7.1 वाहन चालन

7.2 बाईसिकल

7.3 सार्वजनिक परिवहन

8. धनराशि घर भेजना

9. स्थानीय अभिमुखीकरण सेवाएं

परिचय

इटली में भारतीयों के एकीकरण के लिए पुस्तिका, भारत से प्रवासियों, मुख्यतः कृषि-उद्योग सेक्टर में कार्यरत, जो दिसंबर 2017 को यथास्थिति इटली में नियमित रूप से रह रहे 151,791 भारतीय प्रवासियों में से अधिकांश हैं, के लिए एक संदर्शिका है। यह छात्रों और इटली में रह रहे और कार्यरत अन्य भारतीयों के लिए भी उपयोगी है।

यह पुस्तिका, इटली में सफलतापूर्वक एकीकरण करने के लिए आवश्यक मौलिक सूचना उपलब्ध कराती है। इसमें, देश में रुकने के लिए आवश्यक दस्तावेजीकरण पर चरण-दर-चरण निर्देश और स्वास्थ्य, शिक्षा, रोज़गार, आवास, परिवार की आवश्यकताओं और परिवहन पर बल देते हुए मौलिक सेवाएं प्राप्त करने के तरीके पर प्रारंभिक अभिमुखीकरण शामिल है। इसमें, पेंशनों और अनियमितता जैसे अपेक्षाकृत अधिक जटिल प्रश्नों का हल निकालने का भी प्रयास किया गया है।

यह पुस्तिका, यूरोपीय संघ-भारत सहयोग और प्रवास एवं गतिशीलता परियोजना (सीडीएमएम) पर संवाद के अंतर्गत अंतर्राष्ट्रीय श्रम संगठन (आईएलओ) द्वारा प्रकाशित की गई है। परियोजना, यूरोपीय संघ द्वारा निधिकृत है। अंतर्राष्ट्रीय प्रवास नीति निर्धारण केंद्र (आईसीएमपीडी), इस परियोजना में एक सह-प्रतिनिधि साझेदार है।

यह पुस्तिका, पंजाबी और □□□□□□□□ में भी उपलब्ध है।

3. आपको, अपने पहुंचने के आठ कार्य दिवसों के अंदर, कार्य के लिए रुकने के एक परमिट के लिए आवेदन करना आवश्यक है।

मौसमी श्रमिक जो इटली आए और प्रवेशपत्र की अवधि समाप्त □□□□ पर भारत लौट गए हैं, मौसमी कर्मकारों के रूप में वापस आ सकते हैं। उन्हें अन्य भारतीयों, जिन्होंने कभी भी इटली में प्रवेश नहीं किया है, की तुलना में, मौसमी कार्य प्रवेशपत्र के लिए प्राथमिकता दी जाएगी।

आप स्व-रोजगार के लिए भी इटली में प्रवेश कर सकते हैं। आपको यह साबित करना □□□□□ कि आपके पास पर्याप्त वित्तीय साधन हैं और कानून इस क्रियाकलाप को इटली के या यूरोपीय संघ के नागरिकों के लिए आरक्षित नहीं करता है।

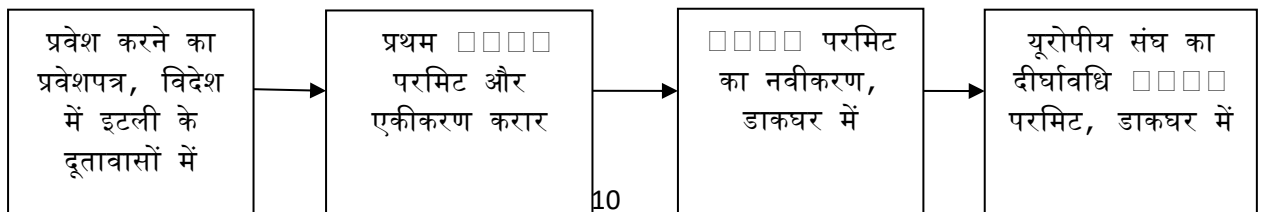
1.2 यदि आप इटली में □□□□ के लिए आ रहे हैं

□□□□□ □□□□ प्राप्त करने के लिए आपके पास निम्नलिखित होने चाहिए:

1. किए जाने वाले पाठ्यक्रम/डिग्री या अनुसंधान क्रियाकलाप का सबूत
2. □□□□□ के लिए व्यक्तिगत आर्थिक गारंटियों के रूप में 5750 यूरो/वर्ष (2018) (बैंक गारंटियां स्वीकार नहीं की जाती)
3. चिकित्सा सुरक्षा और अस्पताल में भर्ती होने के लिए बीमा कवरेज।
4. आवास-होटल या इटली के नागरिक या नियमित निवासी का सुनिश्चित आतिथ्य।
5. आपको □□□□ □□□ □□□□□□□ के आठ कार्य दिवसों के अंदर, □□□□ परमिट के लिए आवेदन करना होगा।

यदि आप, परिवार के एक सदस्य के रूप में इटली आ रहे हैं तो कृपया भाग 1.10 देखें।

आपके पास रुकने के लिए एक वैध □□□□ परमिट होना चाहिए, यदि आप इटली में कार्य करना चाहते हैं। आपके प्रवेश करने का प्रवेशपत्र पर्याप्त नहीं है।



आपका नियोक्ता आपको निकटवर्ती प्रिफेचुरा यूटीजी में ले जाएगा। यहां आप, आप्रवास के लिए एकीकृत डेस्क पर, स्टे परमिट (परमिसो दी सुगिओर्नो) के लिए आवेदन करेंगे। बाकी प्रक्रिया, स्थानीय डाकघरों में ऑनलाइन की जाएगी।

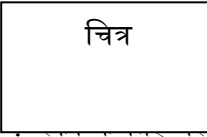
1.3 एकीकरण करार

प्रिफेचुरा यूटीजी में, आपसे, इटली में प्रथम प्रवेश के समय एकीकरण करार पर हस्ताक्षर करने के लिए भी कहा जाएगा।

अपना □□□□ परमिट रखने के लिए, आपको दो वर्ष के अंदर कम से कम 30 क्रेडिट अर्जित करने चाहिए। क्रेडिट यह प्रमाणित करने के लिए आवश्यक हैं कि आप एक नया परमिट प्राप्त करने के लिए, परिवार से पुनर्मिलन के लिए, इटली की नागरिकता हेतु मांग करने और अन्य हकदारियों के लिए कुछ शर्तें पूरी करते हैं।

एकीकरण करार पर हस्ताक्षर करके आप 16 आरंभिक क्रेडिट प्राप्त करते हैं और आप निःशुल्क भाषा और सांस्कृतिक पाठ्यक्रमों, सरकारी स्कूलों में भाग लेकर और अन्य प्रणालियों के जरिए क्रेडिट प्राप्त कर सकते हैं। उदाहरण के लिए, मात्र एक □□□□□□ / जनरल प्रैक्टिशनर (जीपी) चुनना आपको चार क्रेडिट देता है।

□□□□□□ □□ □□□□□□□□□□□□□□ / □□□□ परमिट की वैधता अवधि, किसी भी मामले में निम्नलिखित से अधिक नहीं हो सकती:

1. व्यवसाय या पर्यटन के लिए तीन महीने।
2. □□□□ या नौकरी के प्रशिक्षण के लिए एक वर्ष। एक वर्ष से अधिक के पाठ्यक्रमों के लिए छात्र फोटो  परमितों का हर वर्ष नवीकरण किया जा सकता है।
3. स्वतंत्र कार्य, अधीनस्थ स्थायी कार्य के लिए या परिवार से पुनर्मिलन के लिए दो वर्ष।

1.4 निवास परमिट का नवीकरण

विदेशी नागरिकों को, निम्नलिखित समय सीमा के अंदर, अपने □□□□ परमिट (□□□□□□ □□ □□□□□□□□□□) के नवीकरण के लिए निवास के अपने प्रांत के सरकारी विभाग (□□□□□□□□□□) में आवेदन करना चाहिए:

- क. कार्य और पारिवारिक कारणों के दो वर्ष के निवास परमिटों के लिए, अवधि बीतने से नब्बे दिन पहले।
- ख. एक वर्ष के कार्य परमिटों के लिए, अवधि बीतने से साठ दिन पहले।
- ग. निवास परमिटों की अन्य सभी श्रेणियों के लिए, अवधि बीतने से 30 दिन पहले।

यदि आपके दस्तावेज की अवधि, साठ दिन से अधिक के लिए समाप्त हो गई है और आपने नवीकरण के लिए आवेदन नहीं किया है तो आपको गैर-कानूनी ढंग से इटली में रहने वाला माना जाता है। इस स्थिति में, स्टे परमिट (परमेसो दी सुग्गिओर्नो) के नवीकरण में विफलता के कारणों का दस्तावेजीकरण कराने और यदि संभव है तो इसके नवीकरण की मांग करने के लिए, □□□□□□ कानूनों में अनुभवी किसी वकील की सहायता से क्वेस्टुरा कार्यालय में जाना आवश्यक है।

1.5 डाक घर में निवास/ स्टे परमिट का नवीकरण कराना

स्टे परमिट (परमेसो दी सुग्गिओर्नो) के नवीकरण की किट, डाक घरों में उपलब्ध है। इसकी लागत 30 यूरो, जमा स्टाम्प के लिए 16 यूरो, जमा मुद्रण खर्चों के लिए 3460 यूरो है। आप, डाक घर के जरिए कागज-पत्र भेजकर स्वयं यह प्रक्रिया पूरी कर सकते हैं, परंतु स्टे परमिट (परमेसो दी सुग्गिओर्नो) के नवीकरण के लिए आवेदन हेतु किसी स्थानीय अभिमुखीकरण सेवा से सहायता प्राप्त करना बेहतर है।

क्वेस्टूरा में आपके पहली बार आने के दौरान, आपको, सफेद पृष्ठभूमि के साथ चार पासपोर्ट आकार के फोटोग्राफ लाने चाहिए, जिनमें से एक आपके परमिट के साथ संलग्न होगा। यह प्रक्रिया ऑनलाइन होगी।

ऑनलाइन प्रक्रिया अपनाकर आप क्वेस्टूरा के प्रवास कार्यालय से एक पंजीकृत पत्र प्राप्त करेंगे, जिसमें आपकी □□□□□□□□ की छाप लगाने और अपना परमिट प्राप्त करने के लिए बुलाया जाएगा।

आपके परमिट का नवीकरण □□□□ किया जा सकता है या उसकी अवधि □□□□ बढ़ाई जा सकती है, यदि आपने 6 महीने से अधिक की निरंतर अवधि या अपने स्टे परमिट (परमेसो दी सुग्गिओर्नो) की वैधता से आधे से अधिक के बराबर अवधि के लिए इटली में आपके रुकने में व्यवधान उत्पन्न हुआ है। यह, रोजगार संविदा पर हस्ताक्षर न करने, भरण-पोषण साधनों या उपयुक्त आवास की कमी, शेन्जेन क्षेत्र के लिए किसी देश द्वारा अस्वीकार्यता सूचित किए जाने आदि सहित शर्तें पूरी करने में विफल रहने के लिए अस्वीकार भी किया जाता है।

यदि अपने मौसमी कार्य के लिए इटली में प्रवेश किया है और आपको उसी नियोक्ता के लिए पिछले वर्ष काम करने के लिए प्राधिकृत किया गया था तो आप कार्य के लिए पुनः आवेदन कर सकते हैं, यह अनुमति वैध मानी जाती है। नियोक्ताओं को, तीन वर्ष तक मौसमी श्रमिक काम पर रखने की अनुमति है, यदि श्रमिक यह प्रदर्शित कर सकते हैं कि वे निरंतर दो वर्ष के लिए मौसमी कार्य हेतु इटली में आए हैं। इस उद्देश्य के लिए विदेशी नागरिकों को दीर्घावधि (तीन वर्ष तक) □□ प्रवेशपत्र दिए जाते हैं। कार्य करने की अवधि की समाप्ति पर कर्मकारों को अपने स्वयं के देश में लौट जाना चाहिए और आगामी वर्ष के लिए प्रवेशपत्र जारी किया जाएगा, यदि यह प्रदर्शित किया जा सकता है कि कर्मकारों के पास कार्य करने की तीन वर्ष की अनुमति और संविदा का एक मसौदा है। दीर्घावधि प्रवेशपत्र के मुख्य लाभों में से एक लाभ, उत्तरवर्ती वर्ष में इटली में प्रवेश करने के लिए मौसमी कर्मकारों को अनुमति प्रदान करना है, चाहे मौसमी कार्य फ्लो डिक्ली का प्रकाशन किया गया हो या नहीं। प्रथम वर्ष के बाद के वर्षों के लिए आवेदन, उसके अलावा, जिसने मौसमी कार्य के लिए तीन वर्ष की अनुमति प्राप्त की थी, किसी भिन्न नियोक्ता द्वारा किया जा सकता है।

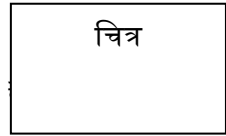
ऐसे मौसमी श्रमिक, जिन्होंने कम से कम तीन महीने के लिए नियमित आधार पर कार्य किया है और जिन्हें अस्थायी या स्थायी संविदा का प्रस्ताव दिया गया है, कोटा प्रणाली की सीमाओं के अंदर निवास परमिट को एक स्थायी कार्य परमिट में रूपांतरित कर सकते हैं।

1.6 स्टे परमिट (परमेसो दी सुग्गिओर्नो) आपको निम्नलिखित का अधिकार देता है:

- नौकरी केंद्रों में नामांकन और वहां अपना स्वयं का व्यावसायिक कॅरिकुलम स्थापित करना;
- राष्ट्रीय स्वास्थ्य सुरक्षा प्रणाली या एसएसएन में नामांकन;
- स्वयं को कानूनी रूप से आईएनपीएस (राष्ट्रीय सामाजिक कल्याण संस्थान) में पंजीकृत कराना;
- स्वयं को कानूनी रूप से आईएनएआईएल (राष्ट्रीय कार्य स्थल चोट संस्थान) में पंजीकृत कराना;
- नगरपालिका, जहां आप रहते हैं, में रजिस्ट्री में नामांकित किया जाना;
- सरकारी स्कूलों में जाने के लिए अपने बच्चों (जो अवयस्क हैं) के लिए आवेदन करना;
- किसी संघ में शामिल होना और/या उसे बढ़ावा देना;
- किसी ट्रेड यूनियन में शामिल होना।

1.7 यूरोपीय संघ का दीर्घावधि परमिट - □□□□□□ □□ □□□□□□□□□□ □□ ई □□□□□□□□□□□□□□ □□ □□□□□ □□□□□□□

यह रुकने के सामान्य परमिट की तुलना में बेहतर है, क्योंकि आपको इस दस्तावेज का नवीकरण कराने की आवश्यकता नहीं है, इसके बदले आपको इस दीर्घावधि परमिट को अद्यतन कराना आवश्यक है और आप अधिक सामाजिक और एकीकरण अवसरों का लाभ उठाने के हकदार हैं।



फोटो 2 : रुकने [चित्र] का दीर्घावधि परमिट

अर्हक बनने के लिए आपको:

1. नियमित हैसियत से पांच वर्ष के लिए इटली में रहा हुआ होना आवश्यक है।
2. आपकी न्यूनतम आय कम से कम 5,889 यूरो (2018) होनी आवश्यक है और यदि आपके अनुरोध में आश्रित शामिल हैं तो इतनी न्यूनतम आय होनी आवश्यक है, जो परिवार से पुनर्मिलन के लिए दी गई शर्त पूरी करती हो।
3. कोई नियोजन संविदा या इटली में आपके कार्य करने और व्यवसाय क्रियाकलापों से संबंधित कोई दस्तावेज।

यह परमिट आपको अपने पति/अपनी पत्नी, एक निर्धारित आयु से कम आयु के बच्चे तथा वृद्धजन माता-पिता, जिनके पास भारत में कोई पारिवारिक सहायता नहीं है, को इटली में लाने की अनुमति देता है।

परिवार से पुनर्मिलन का आवेदनपत्र प्रिफेदुरा यूटीजी में ऑनलाइन प्रस्तुत किया जाना चाहिए, परंतु यह काफी जटिल है और आपको स्थानीय अभिमुखीकरण सेवाओं में सहायता प्राप्त करनी चाहिए।

पारिवारिक प्रवेशपत्र से चार कारणों से मना किया जा सकता है - यदि माता-पिता के भारत में रहने वाले अन्य बच्चे हैं; भारत में सृजित आय; आमंत्रित करने वाले व्यक्ति पर वित्तीय आश्रितता का पूरी तरह साबित न किया जाना; या क्या वे इटली की या अन्य शेंजेन देशों की सार्वजनिक व्यवस्था या सुरक्षा को वास्तव में कोई वास्तविक खतरा प्रदर्शित करते हैं ।

1.11 यदि आप अपने स्टे परमिट (परमेसो दी सुग्गिओर्नो) में रुकने का अपना उद्देश्य परिवर्तित करना चाहते हैं

आप अन्य क्रियाकलापों के लिए स्टे परमिट (परमेसो दी सुग्गिओर्नो) का इस्तेमाल कर सकते हैं, जब तक यह परमिट वैध है। इसके नवीकरण के समय आप कारण में परिवर्तन कर सकते हैं।

1.11.1 छात्र परमिट से नियोजन परमिट में परिवर्तन

यह आपके परमिट की निर्धारित अवधि की समाप्ति से पहले और सरकार के वार्षिक कोटा के अंदर संभव है। आपको ऐसे सभी दस्तावेज प्रस्तुत करने चाहिए, जिनमें रोजगार संबंध की मौजूदगी उपलब्ध कराई गई हो। ऐसे व्यक्ति, जो स्नातक, डॉक्टरल या मास्टर डिग्री इटली में प्राप्त करते हैं, अध्ययन के लिए निवास परमिट की निर्धारित अवधि बीत जाने पर अधिक से अधिक 12 महीने की अवधि के लिए रोजगार की मांग करते हुए व्यक्तियों की रजिस्ट्री में शामिल किए जा सकते हैं।

1.11.2 मौसमी कार्य से निश्चित अवधि या खुले रोजगार परमिट में परिवर्तन

मौसमी कार्यों के उद्देश्यों के लिए इटली में प्रवेश करने के लिए प्राधिकृत विदेशी श्रमिक अपने मौसमी कार्य निवास परमिट को नियोजित कार्य के लिए अन्य परमिट में - या तो निश्चित अवधि या उपलब्ध कोटा के ढांचे में खुले कार्य वाले परमिट में परिवर्तित करा सकते हैं।

ऐसे विदेशी श्रमिक अनन्य रूप से वेबसाइट <http://nullaostalavoro.interno.it> के जरिए मौसमी कार्य निवास परमिट को नियोजित कार्य निवास परमिट में परिवर्तित कराने के लिए आप्रवासन 'वन स्टॉप शॉप' को आवेदनपत्र भेजेंगे। कोटे की उपलब्धता के मामले में विदेशी कर्मकारों को निवास संविदा और नियोजित कार्य निवास परमिट के लिए आवेदन करने वाले फार्म पर हस्ताक्षर करने के लिए 'वन स्टॉप शॉप' पर बुलाया जाता है।

1.12 यदि आप अपनी नौकरी खो देते हैं

यदि आपके पास परमेसो दी सुग्गिओर्नो है और आप अपनी नौकरी खो देते हैं तो आप फिर भी रुकने के अपने परमिट की तारीख की अवधि समाप्त होने तक एक नियमित आप्रवासी हैं।

यदि आप बर्खास्तगी या अतिरेक के कारण अपनी नौकरी खो देते हैं तो आपको अपने संविदा के परिसमापन से 40 दिन के अंदर नौकरी केंद्र में नौकरी चाहने वालों की रजिस्ट्री में नामांकन कराना चाहिए। आप तब भी नियोजन रजिस्टर में नामांकन करा सकते हैं, जब स्टे परमिट (परमेसो दी सुग्गिओर्नो) की अवधि, 'लंबित नियोजन' के कारण समाप्त हो गई है।

रजिस्ट्री में नामांकन, नौकरी की खोज की अवधि तक बढ़ाया जाता है और आप दूसरी नौकरी प्राप्त करने तक या रुकने के अपने परमिट की वैधता की अवधि तक आय संबंधी सहायता के रूप में बेरोजगारी लाभ प्राप्त करने के हकदार हो सकते हैं। यह शर्त मौसमी कर्मकारों पर लागू नहीं होती।

लंबित नियोजन के लिए स्टे परमिट (परमेसो दी सुग्गिओर्नो) का आवेदनपत्र, सभी डाक घरों में उपलब्ध किट के जरिए दाखिल किया जाना चाहिए, जो अनुकूल डेस्क ट्रेड यूनियन सेवाओं और प्राधिकृत नगरपालिकाओं के जरिए सेवाएं प्रदान करते हैं।

यदि आपको प्रवेशपत्र और परमिटों के संबंध में किसी प्रकार की सहायता की आवश्यकता है तो उन्हें अपने सभी दस्तावेज देते हुए, अध्याय 9 में सूचीबद्ध विदेशियों के लिए स्थानीय अभिमुखीकरण सेवाओं में से किसी एक के साथ परामर्श करें, उनके पास अनुभवी वकील और सामाजिक कार्यकर्ता हैं, जो सहायता कर सकते हैं और आपकी सूचना गोपनीय रखेंगे।

1.13 नगर परिषद के कार्यालयों से प्राप्त होने वाले परिचय पत्र, निवास का प्रमाणपत्र और अन्य दस्तावेज़

निवास के प्रमाणपत्र, पारिवारिक स्थिति के प्रमाणपत्र या परिचय पत्र का अनुरोध करने के लिए आपको नगर परिषद में सामान्य रजिस्ट्री कार्यालय में जाना चाहिए। आप नगर परिषद की वेबसाइट भी देख सकते हैं और अपने प्रमाणपत्र के लिए ऑनलाइन आवेदन कर सकते हैं।

आपका परिचय पत्र आपको स्थानीय नगर पुलिस द्वारा आपके पते पर जाने के पश्चात और यह सत्यापन करने के पश्चात कि आप उस पते पर रह रहे हैं, जो आपने घोषित किया है, दिया जाएगा।

1.13.1 परिचय पत्र

परिचय पत्र इटली में नागरिकों और विदेशियों के लिए एक व्यक्तिगत पहचान संबंधी दस्तावेज है।

चित्र

एक वैध निवास परमिट रखने वाला और इटली में रहने वाला 15 वर्ष से अधिक का कोई व्यक्ति इस कार्ड के लिए पात्र है। आपका परिचय पत्र यह साबित करने के लिए पर्याप्त नहीं है कि आप इटली में वैध रूप से रह रहे हैं। इसीलिए, आपको रुकने का अपना परमिट हर समय रखना भी आवश्यक है। पुलिस आपको किसी भी समय सड़क पर यह दस्तावेज दिखाने के लिए कह सकती है।

आपका इटली का पहचान पत्र यूरोपीय देशों में यात्रा करने के लिए वैध नहीं है। आपको विदेश जाने और वहां से सुरक्षित लौटने के लिए अपने पासपोर्ट और स्टे परमिट (परमिसो दी सुग्गिओर्नो) की आवश्यकता होती है।

यदि आपके पास भारतीय पासपोर्ट है तो इसे या तो रोम में दूतावास या मिलन में कांउसेल जनरल के कार्यालय में ऑनलाइन आवेदन करके, इसकी अवधि बीतने से 6 महीने पहले नवीकृत किया जा सकता है।

1.13.2 व्यक्तिगत प्रमाणपत्र

व्यक्तिगत प्रमाणपत्र अर्थात् निवास प्रमाणपत्र, जन्म तिथि प्रमाणपत्र आदि आपकी नगरपालिका द्वारा जारी किए जाते हैं और स्थानीय कार्यालयों तथा ऑनलाइन उपलब्ध हैं।

स्व-प्रमाणन, सरकारी प्राधिकारियों के साथ आपके संबंधों में नियमित सरकारी प्रमाणपत्रों को प्रतिस्थापित करता है। कोई स्व-प्रमाणन एक ऐसा कथन है, जिसके द्वारा आप अपनी पहचान दर्शाते हैं या आप यह उल्लेख करते हैं कि आप कुछ शर्तें पूरी करते हैं।

स्व-प्रमाणन का इस्तेमाल आपके जन्म की तारीख और स्थान, निवास, राष्ट्रियता, पारिवारिक स्थिति और आपके बच्चों के जन्म का उल्लेख करने के लिए किया जाता है। आप निवास प्रमाणपत्र के नवीकरण, न्यायिक रजिस्टर, लंबित प्रभारों, नियोजन केंद्र में पंजीकरण या स्कूल/ प्रशिक्षण नामांकन के लिए स्व-प्रमाणन उपलब्ध नहीं करा सकते। आपको स्व-प्रमाणन के लिए पूरी जिम्मेदारी लेनी होगी और यह सुनिश्चित करना होगा कि प्रत्येक बात, जो आपने कही है, सत्य है।

कोई स्व-प्रमाणन लिखते समय इस बात का ध्यान रखना महत्वपूर्ण है कि मिथ्या कथन करने वाले किसी व्यक्ति को 3 वर्ष तक के कारावास का दंड दिया जा सकता है।

1.14 वित्तीय कोड

इटली की राष्ट्रीय स्वास्थ्य प्रणाली में पंजीकरण कराने और सामाजिक सुरक्षा लाभों के लिए वित्तीय कोड कार्ड का होना आवश्यक है।

इटली की राजस्व एजेंसी का स्थानीय कार्यालय, प्रिफेदुरा यूटीजी में आपके रुकने के प्रथम परमिट के लिए ऑनलाइन प्रक्रिया के दौरान आपको वित्तीय कोड जारी करेगी।

यदि आपके परिवार के सदस्य इटली में आपके साथ रह रहे हैं तो आप कोई पहचान पत्र (वयस्कों के लिए उनका पासपोर्ट या निवास परमिट और शिशुओं के लिए जन्म प्रमाणपत्र या माता-पिता का स्व-घोषणा पत्र) दिखाकर स्थानीय कार्यालय में सीधे अपने वित्तीय कोड के लिए आवेदन कर सकते हैं।

1.15 समतुल्य आर्थिक स्थिति संकेतक (आईएसईई)

समतुल्य आर्थिक स्थिति संकेतक एक ऐसा दस्तावेज है, जिसमें आपके आय स्तर के ब्योरे दिए गए हैं।

यह अनेक उद्देश्यों के लिए आवश्यक है, जिनमें आपके बच्चों की स्कूल कैंटीन में या सरकारी परिवहन पास के लिए या सरकारी चयन प्रक्रियाओं और पंक्तियों का परिकलन करने के लिए छूट प्राप्त करने में समर्थ होना शामिल है।

आप किसी सीएएफ में आईएसईई प्रमाणपत्र के लिए अनुरोध कर सकते हैं (अध्याय 9 देखें), जो आपके क्षेत्र में निःशुल्क कर सहायता प्रदान करने वाले कर परामर्श केंद्र हैं।

2. सामाजिक सुरक्षा

आप निम्नलिखित के लिए हकदार हैं:

सामाजिक सुरक्षा लाभ : वृद्धावस्था पेंशन, सेवानिवृत्ति पेंशन और बेरोजगारी लाभ।

कल्याण लाभ : सिविल अशक्तता पेंशन, विकलांगता पेंशन और मातृत्व भत्ता।

अपनी हकदारी जानने के लिए किसी स्थानीय राष्ट्रीय सामाजिक सुरक्षा संस्थान (आईएनपीएस) में जाएं।

आईएनपीएस में आप ईसीसीई नामक दस्तावेज मांग सकते हैं और इस बात की जांच कर सकते हैं कि क्या आपका/आपके नियोक्ता ने आपके करों का भुगतान कर दिया है,

कितने घंटों के लिए भुगतान कर दिया है, क्या करने के लिए भुगतान कर दिया है और कितने समय के लिए भुगतान कर दिया है।

यदि आप कोई समस्या, गलती पाते हैं तो आप अपना ईसीसीपी ट्रेड यूनियन के पास ले जा सकते हैं और एक श्रमिक के रूप में अपने मूल अधिकार प्राप्त करने के लिए अपनी सहायता हेतु उन्हें कह सकते हैं। वे तब भी आपकी सहायता करेंगे, यदि आप एक सदस्य नहीं हैं। आपको किसी ट्रेड यूनियन का एक सदस्य बनने पर विचार करना चाहिए, क्योंकि वह कर्मकारों के अधिकारों की रक्षा करते हैं।

2.1 सामाजिक सेवाएं

आप अपने, अपने परिवार के और अपने रिश्तेदारों की आवश्यकताओं के संबंध में परामर्श और सहायता के लिए सामाजिक सेवाएं प्राप्त कर सकते हैं। आप अपने नगर परिषद के कार्यालयों में स्थानीय रूप से सामाजिक सेवाएं प्राप्त करेंगे। यहां आप आवास, शिक्षा और एकीकरण से संबंधित सहायता प्राप्त कर सकते हैं।

2.2 अन्य सामाजिक बोनस और भत्ते

2.1.1 दीर्घावधि निवासियों के लिए शिशु बोनस

स्टे परमिट (परमेसो दी सुग्गिओर्नो), यूरोपीय संघ के परमिट धारक विदेशियों के लिए इटली की सरकार, जन्मे या गोद लिए प्रत्येक बच्चे के लिए एक शिशु बोनस का भुगतान करती है। इसे समय-समय पर संशोधित किया जाता है और यह आपकी आय पर आधारित होता है।

अधिक जानकारी के लिए आईएनपीएस कार्यालय में जाएं, वेबसाइट www.inps.it देखें या कर सहायता केंद्र या पेंशन सहायता कार्यालय में से किसी एक से संपर्क करें (अध्याय 9 देखें)।

2.2.2 पारिवारिक भत्ता

निम्नलिखित श्रेणियों के व्यक्ति पारिवारिक भत्ते के हकदार हैं: (क) कर्मचारी (ख) कृषि श्रमिक (ग) घरेलू श्रमिक, स्वतंत्र कर्मकारों के लिए सामाजिक सुरक्षा अंशदान हेतु अलग निधि के साथ पंजीकृत श्रमिक, (घ) पेंशनों के लाभग्राही।

दीर्घावधि विदेशी निवासी, जो इटली में काम करते हैं, भी पारिवारिक भत्ते के हकदार हैं, जिनमें उनके परिवार के ऐसे सदस्य शामिल हैं जो विदेश में रहते हैं (इसलिए इटली में निवास, किसी परिवार भत्ते का हकदार बनने के लिए एक शर्त नहीं है)। वर्ष 2016-17 के लिए परिवारों (दम्पती और 18 वर्ष से कम के 3 आश्रित बच्चे, जिसकी आईएसईई 8,555.99 यूरो है) को प्रदान किया गया मासिक पारिवारिक भत्ते का औसत 141.30 यूरो था।

निर्धारित आयु से कम के कम से कम 3 बच्चों वाले परिवारों के लिए नगरपालिका द्वारा प्रदान किए जाने वाला एक भत्ता दीर्घावधि निवासी तृतीय देश के नागरिक, जिनके साथ कम से कम 3 अवयस्क हैं और आईएसईई द्वारा यथाप्रमाणित सीमित परिसंपत्तियों तथा आय वाले परिवार हैं, भी इस भत्ते के लिए पात्र हैं (अध्याय 9 देखें)।

2.2.3 उत्तरजीवी या अप्रत्यक्ष पेंशन

उत्तरजीवी या अप्रत्यक्ष पेंशन, किसी ऐसे व्यक्ति, जिसकी मृत्यु नौकरी में रहते हुए हो गई है, के पति/पत्नी को इटली के राष्ट्रीय सामाजिक सुरक्षा संस्थान (आईएनपीएस) से प्राप्त होने वाला एक भुगतान है।

उत्तरजीवी पेंशन या अप्रत्यक्ष पेंशन उत्तरजीवी परिवार के सदस्यों को भी भुगतानयोग्य है। भुगतानयोग्य धनराशि का परिकलन उस पेंशन के आधार पर किया जाता है, जिसके लिए मृतक व्यक्ति हकदार होता या इसका परिकलन मृतक को उपलब्ध कराई जाने वाली पेंशन पर आधारित होता है।

2.2.4 सामाजिक कार्ड

सामाजिक कार्ड एक सामान्य डेबिट कार्ड है - तथापि कार्डधारक के प्रति खर्चे प्रभारित नहीं किए जाते बल्कि सरकार, क्षेत्रों और नगरपालिकों को प्रभारित किए जाते हैं। सामाजिक कार्ड, भोजन, दवाइयां खरीदने के लिए और मूल निर्वाह खर्चों जैसे उनके जनोपयोगी बिलों का भुगतान करने में निर्धन व्यक्तियों की सहायता करने हेतु 2008 में आरंभ किया गया था। यह सामाजिक कार्ड 65 वर्ष या इससे अधिक के वृद्धजनों को और 3 वर्ष से कम आयु के पात्र बच्चों (इस मामले में कार्डधारक माता-पिता में से कोई एक होता है) को प्रदान किया जाता है। उपलब्ध धनराशि 40 यूरो प्रति मास है।

सामाजिक कार्ड के संबंध में अपनी स्थिति पर अधिक जानकारी के लिए सीएएफ देखें या किसी आईएनपीएस कार्यालय में जाएं या इटली के टोलफ्री नंबर 800 666 888 या आईएनपीएस के टोलफ्री नंबर 803 164 पर कॉल करें।

3. आवास

यदि आप कोई आवास, फ्लैट, कमरा या किसी साझा कमरे में एकल बिस्तर, किसी मासिक धनराशि के बदले में किराए पर लेते हैं तो आपको मकान मालिक के साथ एक निवास संविदा पर हस्ताक्षर करने चाहिए। यह निवास संविदा अंतर्निहित रजिस्ट्री कार्यालय में मकान मालिक द्वारा पंजीकृत कराया जाना चाहिए। आपको और आपके मकान मालिक को पंजीकरण की लागत बराबर-बराबर (50-50 प्रतिशत) साझा करनी चाहिए।

इस मामले में आगे बढ़ने से पहले आपके द्वारा मकान मालिक को 3 महीने का किराया देना होगा - एक अनुदान या जमा राशि के रूप में अग्रिम रूप से दो महीने का किराया जमा पहले महीने का किराया। परंतु कभी-कभी मकान मालिक जमा राशि के रूप में केवल एक महीने का किराया लेने पर सहमत हो जाता है। जमा राशि सहित जिन धनराशियों का आपने भुगतान किया है, उन सभी के लिए रसीद मांगें और उन्हें अपने पास सुरक्षित रखें।

कमरों में किसी समस्या का फोटोग्राफ लेना सुनिश्चित करें।

एक मॉड्यूल (फार्म), जिसे 'सेसीओने डिफैब्रिकाटो' कहा जाता है, में, स्थानीय पुलिस कार्यालय को आपकी मौजूदगी दर्ज कराने के लिए मकान मालिक को आपके फोटोग्राफ और रुकने के आपके परमिट की प्रतियों की आवश्यकता होगी।

यदि आप रुकने का कोई स्थान किराये पर लेना नहीं चाहते तो सरकारी आवास एक अन्य विकल्प है। इटली में सरकारी आवास प्राप्त करने की प्रक्रिया लंबी है, परंतु यह ऐसे विदेशियों को प्राप्तियोग्य है, जो दीर्घावधि निवासी हैं।

यदि आप सरकारी आवास में शामिल होना चाहते हैं तो सामाजिक सुरक्षा के कार्यालय की सहायता से अपनी नगरपालिका में सरकारी आवास के लिए सरकारी कॉल की प्रक्रिया आरंभ करना आवश्यक है।

सरकारी आवास परियोजनाओं के पात्र बनने के लिए आपको निम्नलिखित की आवश्यकता है:

1. कानूनी निवास या उस स्थान पर कार्य संबंधी क्रियाकलाप, जहां आप आवास मांग रहे हैं।
2. किसी आवास, बिलडिंग आदि का स्वामित्व न होना।
3. वार्षिक आय, आईएसईई के विधिक पैरामीटरों के अंतर्गत होनी चाहिए (यह वित्तीय सहायता के किसी स्थानीय केंद्र में प्रमाणित किया जाएगा)।

आपातकालिक आश्रय स्थल भी हैं, जो रहने के अस्थायी क्वार्टर्स हैं जैसे हॉस्टल। ये आश्रय स्थल अक्सर अकेले व्यक्तियों या परिवारों, आप्रवासी कर्मकारों, शरणार्थियों, बेघर, मौसमी कर्मकारों या अन्य असुरक्षित समूहों को समर्पित होते हैं। आश्रय स्थल का प्रबंधन यह निर्णय लेगा कि आप कितने समय तक वहां ठहर सकते हैं, आमतौर पर यह 6 महीने से अधिक के लिए नहीं होता, परंतु यह नगर परिषद और आश्रय स्थल के प्रकार पर निर्भर करता है।

4. नियोजन

कोई नौकरी प्राप्त करने के लिए आपको राज्य रोज़गार केंद्र में पंजीकरण कराना चाहिए। यह निःशुल्क है और स्थानीय स्तर पर प्रचालनरत है। पंजीकरण कराने के लिए आपको

पहचान संबंधी दस्तावेज़, रुकने का अपना परमिट और अपना वित्तीय कोड दिखाना आवश्यक है। आप कम से कम 16 वर्ष की आयु के होने चाहिए।

सीपीआई में आपसे आपके प्रोफाइल के बारे में पूछा जाएगा - आपने इटली में या भारत में कितने वर्ष की शिक्षा पूरी की है, आपने किस प्रकार का कार्य किया है और कर सकते हैं, आपका कंप्यूटर साक्षरता स्तर, आप कौन-कौन सी भाषाएं जानते हैं आदि। यह सूचना आपके व्यक्तिगत कार्ड पर दर्ज की जाएगी, जिसका इस्तेमाल बाद में रिक्त नौकरियों के लिए आवेदन करने के लिए किया जाएगा। यह प्रोफाइल पूरा करने के लिए महिलाओं को भी प्रोत्साहित किया जाना चाहिए। उनके लिए कुछ रोजगार अवसर हो सकते हैं, जिनमें अंशकालिक नौकरियां शामिल हैं।

कुछ रोजगार एजेंसियां, केवल व्यक्तियों की विशिष्ट श्रेणियों के लिए खुली हैं - उदाहरण के लिए स्नातक-पूर्व और/या स्नातक छात्रों या एसआईएलडी, जो विकलांग व्यक्तियों और अन्य असुरक्षित व्यक्तियों जैसे अकेली माताओं और अनाथों के लिए आरक्षित हैं, के लिए आरक्षित नियोजन एजेंसियां।

स्थानीय प्राधिकरण सीओएल नामक भिन्न-भिन्न नौकरी अभिमुखीकरण सेवाएं और नियोजन के लिए अन्य सेवाएं उपलब्ध कराते हैं। इटली में प्राइवेट भर्ती एजेंसियां और नौकरी केंद्र से भी भिन्न-भिन्न नौकरियों के लिए अनुरोध किया जा सकता है।

याद रखें कि इटली के 75 प्रतिशत व्यक्ति अपने परिवारों और मित्रों की सहायता से कोई नौकरी प्राप्त करते हैं। केवल नौकरी कार्यालयों पर ही निर्भर न रहें, सक्रिय रूप से अपने लिए किसी नौकरी की तलाश करें।

एक बार नियोजित हो जाने पर आप निम्नलिखित ब्योरों के साथ एक लिखित कार्य संविदा के लिए हकदार हैं:

- आपके व्यक्तिगत आंकड़े;
- स्थान, जहां आप कार्य करते हैं/नियोक्ता के ब्योरे;
- नियोजन संबंध के आरंभ होने की तारीख;
- नियोजन संबंध/संविदा की अवधि;
- परीक्षण अवधि, यदि कोई है, की अवधि;
- श्रमिक को दिया गया प्लेसमेंट, स्तर और शैक्षिक योग्यताएं;

- वेतन;
- सवेतन छुट्टियों की अवधि;
- कार्य के घंटे;
- बर्खास्तगी के मामले में नोटिस अवधि।

चयन के चरण के दौरान नियोक्ता आपको राजनीतिक या धार्मिक रायों पर या आपकी संभावित गर्भावस्था या क्या आप एचआईवी पॉजिटिव हैं, सिविल स्टेट्स या पारिवारिक स्टेट्स पर कोई प्रश्न पूछने का हकदार नहीं है।

याद रखें कि इटली में संविदाओं के अनुरूप एक न्यूनतम वेतन है। आप कानून के अंतर्गत कम से कम इस न्यूनतम धनराशि का भुगतान किए जाने और कार्य का संविदा प्राप्त करने के हकदार हैं। इटली में कार्य के सामान्य घंटे, 40 घंटे प्रति सप्ताह हैं। इन घंटों से अधिक कार्य करने के लिए आप समयोपरि भुगतान के हकदार हैं।

अंतर्राष्ट्रीय छात्र अधिकतम 20 घंटे प्रति सप्ताह कार्य कर सकते हैं।

4.1 किसी संविदा के बिना कार्य करना

यदि आप किसी नियोजन संविदा के बिना कार्य करते हैं तो आप ऐसा कार्य कर रहे हैं, जिसे अनियमित कार्य या गैर-कानूनी कार्य कहा जाता है। आपको रसीद के बिना नकद भुगतान किया जाएगा और आपका नियोक्ता आपके लिए करों और बीमे का भुगतान नहीं करेगा। जहां तक प्राधिकारियों का संबंध है, आप बेरोजगार हैं और आपको रुकने के अपने परमिट का नवीकरण कराने में समस्याएं होंगी। इस प्रकार का कार्य आपको अपने अधिकारों से वंचित करता है और इसकी सूचना दी जानी चाहिए। परंतु आपको ऐसी ट्रेड यूनियनों की सहायता से कार्य करना चाहिए, जो आपको कोई वकील उपलब्ध करा सकती हैं।

आपके नियोजन और स्टे परमिट (परमिसो दी सुग्गिओर्नो) से संबंधित सभी मामलों के लिए आपको अपने मित्रों से पूछना चाहिए कि कहां सामान्य या विशेषज्ञताप्राप्त श्रम कानून फर्मों के स्थानीय कार्यालयों का पता चल सकता है, मिलने का समय लें और अपने सभी दस्तावेजों के साथ वहां जाएं। वे आपकी स्थिति समझने में आपकी सहायता

करेंगे और आपको बताएंगे कि आपके पास कौन-से विकल्प हैं। उनके पास अनुभवी वकील और सामाजिक कार्यकर्ता होते हैं, जो आपके कागज-पत्र संबंधी कार्य में आपकी सहायता करने और आपके अधिकार तथा न्याय की प्रक्रिया स्पष्ट करने में समर्थ हैं।

आपके कार्य की वैधता, आपके द्वारा किए जाने वाले कार्य के घंटों की संख्या, जो कार्य आप कर रहे हैं, वेतन, आप कितने समय से कार्य कर रहे हैं और आपका साक्ष्य और गवाह क्या हैं, के बारे में वकील (सिंडिकाटि) से पूछें। यदि उसी स्थान पर आपके जैसे दुर्व्यवहार किए गए अन्य श्रमिक हैं और यदि उनसे संपर्क करना संभव है तो आप ट्रेड यूनियनों के साथ निर्णय ले सकते हैं कि क्या आपको अपने नियोक्ता के विरुद्ध मिलकर संघर्ष करना चाहिए।

वकील एक श्रम विवाद आरंभ कर सकता है, जिसके परिणामस्वरूप आपको अप्रदत्त वेतन की पूरी पूर्ति हो सकती है या यदि नियोक्ता पारस्परिक करार करने से मना करता है तो वकील नियोक्ता को न्यायालय में ले जा सकता है, जहां न्यायाधीश उस नियोक्ता के विरुद्ध कड़ी शास्तियां लगाने का निर्णय लेगा, जिस नियोक्ता को केवल आपको ही भुगतान नहीं करना चाहिए बल्कि कर संबंधी अपराधों के कारण सरकार को भी भुगतान करना चाहिए।

हर वर्ष इटली में अनेक अनियमित आप्रवासी शोषण, हिंसा और गुलामी के प्रति संघर्ष करने में प्राधिकारियों के सहयोग से, परमेसो दी सुग्गिओर्नी प्राप्त करने के हकदार हैं। वकील और पुलिस द्वारा सहायताप्रदत्त श्रमिक अपने शोषणकर्ताओं को न्यायालय में ले जा सकते हैं और वे श्रमिक सरकार द्वारा संरक्षित हैं।

2017 में, आप्रवासी कर्मकारों के श्रम शोषण पर, विशेष रूप से कृषि और मौसमी नौकरियों में शोषण पर एक नया कानून, गैर-कानूनी भर्तीकर्ताओं को न्यायालय में ले जाते समय अनेक अनियमित आप्रवासी कर्मकारों के नियमितीकरण की अनुमति देता है।

5. स्वास्थ्य सेवाएं

इटली के प्रत्येक निवासी के लिए यह आवश्यक है कि वह राष्ट्रीय स्वास्थ्य प्रणाली (एसएसएन) में पंजीकरण कराए।

किसी विदेशी नागरिक, जो एसएसएन में पंजीकृत है, को उपलब्ध कराई जाने वाली स्वास्थ्य सेवाएं, इटली में नियमित रूप से रह रहे उनके परिवार के सदस्यों को भी गारंटीकृत हैं, इसका अपवाद 50 वर्ष से अधिक के माता-पिता हैं। 65 वर्ष से अधिक आयु के माता-पिताओं के लिए परिवार पुनर्मिलन हेतु आवेदन करने वाले प्रायोजक को एसएसएन में या अपेक्षाकृत अधिक महंगी प्राइवेट स्वास्थ्य बीमा, जिसमें इटली के क्षेत्र पर सभी जोखिम कवर किए गए हों, में स्वैच्छिक पंजीकरण कराना चाहिए।

सेवा के लिए पंजीकरण उस क्षेत्र, जहां आप रुके हुए हैं, की स्थानीय सैनिटरी इकाई के कार्यालय में किया जाता है।

एसएसएन में पंजीकरण कराकर कोई विदेशी नागरिक, जो इटली में रहता है और जिसके पास वैध निवास परमिट है, स्वास्थ्य सुरक्षा के संबंध में इटली के नागरिकों के समान उपचार प्राप्त करने का हकदार है।

5.1 स्वास्थ्य कार्ड

स्वास्थ्य कार्ड एक स्वास्थ्य बीमा कार्ड है, जो स्वास्थ्य सेवाएं प्राप्त करने के लिए आवश्यक है। यह कार्ड पूरी इटली में वैध है। यह बाकी यूरोपीय संघ में भी स्वास्थ्य सेवाएं प्राप्त करने की अनुमति देता है। इसकी अवधि उतनी ही है, जितनी आपके स्टे परमिट (परमिसो दी सुग्गिओर्नो) की।

अपने स्वास्थ्य बीमा कार्ड का नवीकरण कराने के लिए आपको रुकने का नया परमिट या दस्तावेज़, जिसमें यह साबित किया गया हो कि आपने रुकने के अपने परमिट के लिए आवेदन कर दिया है, प्रस्तुत करके अपने एसएसएल से संपर्क करना चाहिए।

चित्र

5.2 एसटीपी कोड

एसटीपी कोड ऐसे विदेशी नागरिकों को प्रदान किया जाता है, जो अस्थायी रूप से, कानूनी रूप से या गैर-कानूनी रूप से इटली में मौजूद हैं, जो एसएसएन में पंजीकृत

नहीं हैं या यदि उन्होंने अभिव्यक्त रूप से इस कोड के लिए अनुरोध किया है। यह एसटीपी कोड 6 महीने के लिए वैध है और नवीकरणयोग्य है।

चित्र

एसटीपी कोड, किसी एएसएल, आइआरसासीएस (वैज्ञानिक दाखिला एवं उपचार संस्थान) या विश्वविद्यालय अस्पताल द्वारा जारी किया जाता है, चाहे आवेदक कहीं भी रह रहा हो।

किसी एसटीपी कोड धारक को, बीमारी और दुर्घटना दोनों के मामलों में मान्यताप्राप्त सुविधाओं में तात्कालिक या अनिवार्य बहिरंग रोगी और अस्पताल देखभाल की गारंटी दी जाती है।

एसटीपी कोड प्राप्त करने के लिए आपको कोई पहचान संबंधी दस्तावेज दिखाने की आवश्यकता नहीं है। एसटीपी के लिए दर्ज किए गए आंकड़े गोपनीय हैं और इनका इस्तेमाल कभी भी एसटीपी कोड धारक को पुनः खोजने के लिए नहीं किया जाएगा, जब तक आपराधिक कारणों से किसी लोक अभियोजक द्वारा कोई लिखित अनुरोध जारी न किया गया हो।

5.3 स्थानीय सैनिटरी इकाई

आपको निम्नलिखित के लिए अपने एएसएल से संपर्क करना चाहिए :

1. अपने पारिवारिक डॉक्टर और अपने बालरोग विशेषज्ञ का चयन करना;
2. चिकित्सीय प्रमाणपत्र और प्रेस्क्रिप्शन या परीक्षणों के अनुरोध, चिकित्सीय जांचों और विशेषज्ञ परामर्श प्राप्त करना;
3. घर आने का अनुरोध करना, यदि आप डॉक्टर के पास जाने में समर्थ नहीं हैं;
4. अनिवार्य टीकाकरण प्राप्त करना।

अन्य सेवाएं जैसे परिवार नियोजन केंद्र, मातृत्व देखभाल, बाल टीकाकरण, गर्भावस्था का स्वैच्छिक परिसमापन और भेषजीय सहायता भी एएसएल कार्ड से प्राप्ति योग्य हैं।

आप एएसएल से संपर्क कर सकते हैं, जो आपको इन सेवाओं के प्रति निर्देशित करेगा।

5.4 आपातकालिक चिकित्सा सेवाएं और प्रथमोपचार

गुआर्डिया मेडिका, आपके घर पर उपलब्ध एक चौबीस घंटे आपातकालिक चिकित्सा सेवा है। आप, गंभीर आपातकालिक स्थितियों में, जब रात्रि के दौरान या गैर-कार्य दिवसों पर आपके सामान्य चिकित्सक या बालरोग-विशेषज्ञ से संपर्क नहीं किया जा सकता, इस सेवा के लिए अनुरोध कर सकते हैं। परंतु दुर्घटनाओं और अन्य आपातकालिक स्थितियों के मामले में, ऐंबुलेंस, जो आपको निकटतम अस्पताल के प्रथमोपचार इकाई में ले जाएगी, का नंबर 118 है।

5.5 महिलाओं के प्रति हिंसा के लिए सहायता

महिलाओं के प्रति हिंसा को, इटली में एक गंभीर अपराध माना जाता है। इसमें परिवार को गाली देने, दुर्व्यवहार, चोट, यौन हिंसा और यौन उत्पीड़न, पीछा करने, मिलकर घेर लेने, मानव तस्करी आदि सहित घरेलू हिंसा शामिल है।

भारतीय महिलाएं, जो अपने पतियों के साथ इटली आई हैं और स्वयं को हिंसा का शिकार पाती हैं, सहायता प्राप्त कर सकती हैं। पी डि ताओं के लिए निःशुल्क कानूनी और मनोवैज्ञानिक सलाह स्थानीय रूप से उपलब्ध है। आश्रय स्थल भी उपलब्ध कराए जाते हैं (उपलब्ध संसाधनों पर निर्भर करते हुए)। एक हिंसा प्रतिरोधी निःशुल्क हेल्पलाइन (1522) 24/7 उपलब्ध है। पी डि ता को, नवीनतम आक्रामक व्यवहार की घटना घटित होने के समय से 6 महीने के अंदर पुलिस में शिकायत कराना आवश्यक होगा।

भारतीय महिलाएं, जो घरेलू हिंसा की शिकार हैं, अन्य विदेशी महिलाओं की तरह, पारिवारिक हिंसा की विदेशी पी डि ताओं के लिए परमेसो दी सुग्गिओर्नी प्राप्त कर सकती हैं।

यदि आप अपने पति द्वारा परित्यक्त एक भारतीय महिला हैं तो आपको भारत सरकार से वित्तीय और कानूनी सहायता का अधिकार है। कृपया अधिक ब्योरों के लिए भारतीय दूतावास से संपर्क करें।

5.6 यदि आप विवाहित हैं (अनिवासी भारतीयों के लिए नया भारतीय कानून)

भारतीय कानून के अनुसार, भारत में या विदेश में विवाह के तीस दिन के अंदर अपने विवाह का पंजीकरण कराना अनिवार्य है। दूतावास आपका पासपोर्ट जब्त कर सकता है या रद्द कर सकता है, यदि आप अपने विवाह का पंजीकरण नहीं कराते हैं।

यदि आपके पति/पत्नी द्वारा दायर किया गया कोई मामला है तो विदेश मंत्रालय की विशेष रूप में नामित की गई वेबसाइट के जरिए समन/वारंट ऑनलाइन जारी किया जाएगा और आपकी संपत्ति मामले के प्रति कुर्क की जा सकती है, यदि आप भारत में न्यायालय के समक्ष उपस्थित नहीं होते।

6. इटली में शिक्षा, प्रशिक्षण और भाषा पाठ्यक्रम

एकीकरण करार के अनुसार, किसी प्रवासी को इटली की भाषा सीखनी चाहिए।

इटली की भाषा, संस्कृति और सभ्यता के पाठ्यक्रमों में भाग लेना, आपको क्रेडिट देता है जो एकीकरण करार के अंतर्गत मान्यताप्राप्त है और आपको भावी सत्यापन परीक्षाओं से छूट प्रदान करते हैं।

सीटीपी में आप उन अलाभकारी संगठनों के ब्योरे और पते भी प्राप्त कर सकते हैं जो आपके क्षेत्र में इटली की भाषा के निःशुल्क पाठ्यक्रम प्रदान करते हैं। ये कक्षाएं विभिन्न स्थानों पर चलाई जाती हैं और इनका समय सुनम्य है।

आप, शिक्षा मंत्रालय द्वारा प्रदान किए जाने वाले संध्याकालीन पाठ्यक्रमों में भाग लेकर भी आगे शिक्षा प्राप्त कर सकते हैं। वयस्कों के लिए निःशुल्क पाठ्यक्रम, जिनके पश्चात हाई स्कूल डिप्लोमा या व्यावसायिक प्रशिक्षण के प्रमाणन या भाषा और सांस्कृतिक पाठ्यक्रम किए जा सकते हैं, सरकार द्वारा प्रदान किए जाते हैं।

इन पाठ्यक्रमों में निम्नलिखित शामिल हैं:

1. निम्नतर माध्यमिक स्कूल डिप्लोमा के लिए तैयारी और परीक्षा
2. इटली के कानून और नगर-विषयक अभिमुखीकरण

3. इटली की भाषा और सांस्कृतिक कक्षाएं
4. एक विदेशी भाषा के रूप में इटली की भाषा के लिए परीक्षाएं।
5. भाषा प्रमाणपत्र प्रमाणन परीक्षाएं
6. व्यावसायिक प्रशिक्षण क्रियाकलाप
7. उच्च स्कूल डिप्लोमा

6.1 इटली की स्कूली प्रणाली

यदि आप एक बच्चे हैं या आपके बच्चे हैं तो आपको इटली की स्कूली प्रणाली में शामिल होना चाहिए।

इटली की स्कूली प्रणाली, नर्सरी के साथ प्रारंभिक बचपन से आरंभ होती है जो तीन वर्ष तक की आयु के बच्चों के लिए गैर-अनिवार्य स्कूल है। तीन वर्ष से अधिक आयु के बच्चे, उनकी आयु 6 वर्ष होने तक एक भिन्न नर्सरी में नामांकित किए जा सकते हैं। नर्सरियों के समय, सेवाओं और लागतों पर अधिक जानकारी के लिए अपनी नगरपालिका के जन संपर्क कार्यालय से बात करें और वे आपको नर्सरी में जाने और लागत का परिकलन करने, जो आपके आईएसईई के अनुरूप है, में आपकी सहायता करेगा।

6 वर्ष से 16 वर्ष तक के बच्चों के लिए स्कूल में नामांकित किया जाना अनिवार्य है:

1. प्राथमिक स्कूल के पांच वर्ष
2. निम्नतर माध्यमिक स्कूल के तीन वर्ष, जो सरकारी परीक्षा के साथ समाप्त होते हैं।
3. जब बच्चे चौदहवें वर्ष में आते हैं, तो वे माध्यमिक हाई स्कूल, तकनीकी संस्थानों या व्यावसायिक प्रशिक्षण संस्थानों में जाते हैं।
4. जब छात्र अपना हाई स्कूल डिप्लोमा प्राप्त करते हैं तो वे 18-19 वर्ष के होते हैं और वे विश्वविद्यालय में जा सकते हैं।

6.2 अकादमिक/ व्यावसायिक शैक्षिक योग्यता की मान्यता

यदि आपके पास कोई विदेशी डिग्री है और आप इटली में अध्ययन करना चाहते हैं तो आपको उस विश्वविद्यालय या विश्वविद्यालय शिक्षा संस्थान को अनुरोध भेजना आवश्यक है, जिसमें आपकी रुचि है। विश्वविद्यालय/ संस्थान 90 दिन के अंदर इस बात पर एक स्वायत्त निर्णय लेता है कि क्या आपकी विदेशी अकादमिक शैक्षिक योग्यता को और इटली की डिग्री उपाधि की तुलना में उसकी समतुल्यता को मान्यता दी जाए या नहीं।

यदि आपके पास कोई व्यावसायिक योग्यता है तो आपको सक्षम प्राधिकारी/ सुसंगत मंत्रालय में आवेदन प्रस्तुत करना आवश्यक है। चार महीने के अंदर, एक ऐसी डिक्री जारी की जाती है जिसमें आपकी व्यावसायिक उपाधि को मान्यता दी गई हो। यह, डाक्टरों, वकीलों, लेखाकारों, इंजीनियरों आदि सहित अनेक कर्मकारों के लिए अनिवार्य है, यदि वे इटली में प्रैक्टिस करना चाहते हैं।

7. इटली में घूमना-फिरना – वाहन चालन और परिवहन

7.1 वाहन चालन

यदि आपके पास, किसी ऐसे देश, जो यूरोपीय संघ से संबंधित नहीं है, से प्राप्त किया गया एक वाहन चालन लाइसेंस है तो आप इटली में केवल तभी वाहन चला सकते हैं, यदि आपके पास एक अंतर्राष्ट्रीय वाहन चालन परमिट (उसी देश द्वारा जारी किया गया, जिसने आपका वाहन चालन लाइसेंस जारी किया है और आपके वाहन चालन लाइसेंस के साथ, इटली भाषा में एक आधिकारिक अनुवाद है।

इटली में निवास प्राप्त करने के एक वर्ष के पश्चात, आपको इटली के क्षेत्र पर गैर-यूरोपीय संघ के लाइसेंस से वाहन चलाने की अनुमति नहीं दी जाएगी। आपको इसे इटली के वाहन चालन लाइसेंस में रूपांतरित कराना होगा।

आप इस बात पर सूचना प्राप्त करेंगे कि यह कार्य वाहन चालक एवं वाहन लाइसेंसिंग एजेंसी में कैसे कराना है, आप कहां अपना वाहन चालन लाइसेंस रूपांतरित करा सकते हैं। आपके वाहन चालन लाइसेंस को रूपांतरित कराने की लागत, इटली में एक नया लाइसेंस प्राप्त करने की तुलना में कम है।

चित्र

इटली का वाहन चालन लाइसेंस प्राप्त करने के लिए आपको वाहन चालक एवं वाहन लाइसेंसिंग एजेंसी के स्थानीय कार्यालय में चयन परीक्षा हेतु आवेदन करना चाहिए (अपना परमैसो दी सुग्गिओर्नो साथ ले जाएं)। आपको वाहन चालन परीक्षा देनी होगी, जिसमें सैद्धांतिक परीक्षा और व्यावहारिक परीक्षा शामिल होती है।

विकल्पतः, आप अपेक्षाकृत अधिक भुगतान कर सकते हैं और किसी निजी वाहन चालन स्कूल में जा सकते हैं। वे कक्षाओं और व्यावहारिक मार्गदर्शन सहित प्रमाणनों और कागज-पत्र संबंधी कार्य का ध्यान रखेंगे।

इटली में लाइसेंस के बिना या अवैध लाइसेंस से वाहन चालन दंडनीय अपराध है, जिसमें गंभीर शास्ति (5000 यूरो से लेकर 30,000 यूरो तक) लगाई जा सकती है।

7.2 बाइसिकल

इटली में बाइसिकल चलाते समय बहुत सावधान रहें। हमेशा अपनी लाइटें पहनें और बाइसिकलों के लिए समर्पित सड़कों पर सावधानी से बाइसिकल चलाएं।

7.3 सरकारी परिवहन

इटली सरकारी वाहनों द्वारा सुसंयोजित है।

रेलगाड़ी द्वारा लंबी दूरी की यात्रा करने के लिए, आप कार्यक्रमों, किराए आदि के बारे में ट्रेनीटालिया रेलवे सर्विस की वेबसाइट (www.trenitalia.com) और इटालो (www.italotreno.it) से सूचना प्राप्त कर सकते हैं। आप इसी वेबसाइट पर टिकट भी बुक करा सकते हैं।

बस द्वारा लंबी दूरी की यात्रा के लिए, आप गोयूरो (www.goeuro.it), यूरोलाइंस (www.eurolines.it) Ibus (www.flixbus.it) और अनेक अपेक्षाकृत छोटी कंपनियों में से चुन सकते हैं। बस के टिकटों की लागत, रेलगाड़ी के एक मूल टिकट से लगभग आधी होती है।

स्थानीय यात्रा के लिए, आप मेट्रो, स्थानीय रेलगाड़ियों और बसों का इस्तेमाल कर सकते हैं। इनके टिकट आप टिकट, किसी स्टेशन पर, मशीनों पर, ताबाची दूकानों पर, अनेक मधुशालाओं में और ऑनलाइन प्राप्त कर सकते हैं।

यदि आप नियमित रूप से यात्रा करते हैं तो दैनिक, साप्ताहिक या मासिक पासों की लागत, एकल टिकट खरीदने की तुलना में काफी कम हो सकती है। आप स्थानीय परिवहन कार्यालय में जाएं और वे यह जांच करने के लिए कि क्या आप परिवहन पास के मूल्य पर किसी छूट के पात्र हैं, आपसे आपके आईएसईई की प्रति मांगेंगे।

इटली में टैक्सियां बहुत महंगी हो सकती हैं।

आप किरायों की जांच कर सकते हैं और यात्रा करने से पहले सभी विकल्पों की तुलना कर सकते हैं।

8. घर पैसे भेजना

यदि आपको इटली से अपने गृह देश में या अपने गृह देश से इटली में पैसे भेजने हैं तो इटली के किसी डाकघर में जा सकते हैं और अंतर्राष्ट्रीय धनराशि अंतरण फार्म मांग सकते हैं।

इटली के डाकघर में आप अपना डाक खाता खोल सकते हैं या आईबीएन नंबर का इस्तेमाल करके पूरे विश्व में ऑनलाइन भुगतान करने की सुविधा के साथ प्रीपेड कार्ड प्राप्त कर सकते हैं।

यदि आपको इटली से भारत में थोड़ी धनराशि भेजनी है तो आप किसी डाकघर में जा सकते हैं और सात से दस दिन में भारत में भुगतानयोग्य अंतर्राष्ट्रीय डाक अंतरण द्वारा धनराशि भेजने के लिए कहते हुए ऑनलाइन भुगतान कर सकते हैं।

अंतर्राष्ट्रीय डाक अंतरण के लिए मूल कमीशन 6 यूरो है, यदि आप 100 यूरो भेजते हैं, 12 यूरो है, यदि हम 100.01 यूरो से 400 यूरो भेजते हैं, 15 यूरो है, यदि आप 600 यूरो से अधिक भेजते हैं। मुद्रा विनिमय दरों के संबंध में अतिरिक्त शुल्क (न्यूनतम 2 प्रतिशत) है। अतिरिक्त प्रभारों का भुगतान करके आप अपेक्षाकृत अधिक तीव्रता से अंतरण कर सकते हैं।

'मनीग्राम' नामक एक संबद्ध अंतर्राष्ट्रीय कंपनी का इस्तेमाल करके, जो अपेक्षाकृत बहुत तीव्र है, परंतु इसकी लागत अंतर्राष्ट्रीय डाक अंतरण की तुलना में दुगुनी है, इटली के डाकघर के सहयोग से ऑनलाइन और ऑफलाइन धनराशि घर भेजना भी संभव है। इस प्रक्रिया के बारे में अधिक जानकारी www.poste.it पर उपलब्ध है।

वेस्टर्न यूनियन मनी ट्रांसफर और ट्रांसफरवाइज जैसी प्राइवेट कंपनियां हैं, जो आप इटली में हर जगह पा सकते हैं और वे तबाची दूकान में स्थित हैं।

आप एक बैंक खाते का इस्तेमाल करके भी धनराशि वापस घर भेज सकते हैं। कमीशन, लगने वाले समय और विनिमय दरों के कारण यह एक अधिक महंगा विकल्प है, परंतु कुछ परिस्थितियों में उपयुक्त हो सकता है।

9. स्थानीय अभिमुखीकरण सेवाएं

इटली में सरकारी कार्यालयों से परमेसो दी सुग्गिओर्नो और अन्य अनिवार्य दस्तावेज प्राप्त करने की मूल प्रक्रिया, ऐसे विदेशी व्यक्ति के लिए बहुत जटिल हो सकती है, जो पहली बार उस देश से आए हैं।

ऐसी अनेक एसोसिएशनें, विधिक अभिमुखीकरण सेवाएं और सेवा प्रदाता हैं जो आपकी सहायता कर सकते हैं: ट्रेड यूनियनों, संरक्षकों, वित्तीय सहायता केंद्रों (सीएएफ), मंदिरों और गिरिजाघरों के साथ जुड़ी एसोसिएशनें या कल्याण संगठन।

अपने मित्रों की सहायता से अपने क्षेत्र में उनमें से एक या अधिक पाने का प्रयास करें।

आप वकीलों, सामाजिक कार्यकर्ताओं, स्वैच्छिक कार्यकर्ताओं और दुभाषियों का पता लगा सकते हैं, जो सही इटली भाषा में आपके फार्म भरने में आपकी सहायता करेंगे। यह आपको वह प्राप्त करने का एक बेहतर अवसर देता है, जिसकी आप तलाश कर रहे हैं।

स्थानीय एसोसिएशनें और गैर-सरकारी संगठन, जरूरतमंद व्यक्तियों के लिए, इटली के व्यक्तियों, विदेशियों और सामाजिक सहायता के लिए निःशुल्क भाषा पाठ्यक्रम, विधिक अभिमुखीकरण डेस्क चलाते हैं।

ट्रेड यूनियन एक ऐसी एसोसिएशन है, जिसका उद्देश्य, कर्मकारों के अधिकारों की रक्षा करना और हितों को बढ़ावा देना है। यह आपके नियोक्ता के साथ समस्याओं के मामले में उपयोगी हो सकती है। उदाहरण, नीचे सारण-1 में शामिल किए गए हैं।

स्थानीय संरक्षक, इटली के दस्तावेजों के जरिए आपकी सहायता करने में समर्थ हैं। वे इटली में हर जगह लगभग निःशुल्क उपलब्ध हैं और देश की प्रणालियों और प्रक्रियाओं के साथ पारस्परिक क्रिया में आपकी सहायता कर सकते हैं।

यदि आप नस्ल, त्वचा, रंग, वंश या राष्ट्रियता या मानवजातीय मूल, धर्म या आस्था के आधार पर भेदभाव का सामना करते हैं तो आप इटली के नागरिकों के साथ समान आधार पर न्याय के हकदार हैं और सहायता के लिए न्यायालयों, स्थानीय अभिमुखीकरण सेवाओं और ट्रेड यूनियनों के पास जा सकते हैं।

वित्तीय सहायता केंद्र (सीएएफ) एक ऐसा कार्यालय है, जो अनेक भिन्न-भिन्न सेवाओं में आपकी सहायता कर सकता है : कर संबंधी घोषणाएं, आईएमयू और टीएएसआई मांड्यूलस, संसाधन, वापसी दावे, अनुपूरक घोषणाएं, कर संबंधी सूचना, आईएसईई घोषणा, किराया अंशदानों के लिए अनुरोध, मौसमी कर्मकारों के लिए सहायता डेस्क, देखभाल और घरेलू श्रमिक, बेरोजगारी लाभ और विनियमितीकरण जैसी अन्य अनेक प्रक्रियाएं।

आप अनेक गुरुद्वारों, गिरजाघरों और अनेक धार्मिक एसोसिएशनों जैसे कारीटास, सेंट इगीडिगो और एसली में प्रत्यक्ष सहायता प्राप्त कर सकते हैं।

यदि आप स्वयं या अपने मित्रों की सहायता से ये स्थायी अभिमुखीकरण सेवाएं पाने में समर्थ नहीं है तो आप आप्रवासियों और शरणार्थियों के लिए सभी स्थानीय सेवाओं पर और राष्ट्रीय आंकड़ा आधार www.portaleimmigrazione.it पर ऑनलाइन ब्योरे प्राप्त कर सकते हैं, जहां आप अपने निकटतम सेवा प्रदाताओं की सारणियों, दूरभाष

नंबरों और पतों का पता लगाने के लिए अपना प्रांत और नगर चुन सकते हैं और निःशुल्क परामर्श के लिए मिलने का समय ले सकते हैं।

नीचे आप इटली के नेटवर्क पर संस्थानों के कुछ उपयोगी संपर्क सूत्र पाएंगे। आप सारणी के अंतिम कॉलम में खाली स्थान पर अपना स्थानीय संपर्क सूत्र लिख सकते हैं। अपने मित्रों से पूछें या वेब पर खोजें तथा नीचे सारणी में अपने स्थानीय संपर्क सूत्र जोड़ें।

सारणी 1 : उपयोगी संपर्क सूत्र

संगठन का नाम	उपलब्ध सेवाएं	संपर्क ब्योरे	स्थानीय पता
मिनिस्टेरियो अफारी इस्टेरी (एमएई)	बीजा, इटालियन एम्बेसी, रोम	0636912284 0636918899	
मिनिस्टेरियो डेल लवोरो ए डेले पॉलिटिचि सोशियली - जनरल डायरेक्टोरेट फॉर इमिग्रेशन	एकीकरण, आवास, रोज़गार, भाषा, स्वास्थ्य सुरक्षा आदि	www.integrazionemigranti.gov.it/en integrazionemigrant.gov.it	
अजेंडा सैनिटैरिया लोकले (एसएल)	स्वास्थ्य सेवाएं, टेसेरा सैनिटेरिया, एसएसन, टीम, काउंसुलटोरिया	www.salute.gov.it	
प्रिफेटुरा यूटीजी	रुकने का प्रथम परमिट	www.salute.gov.in	

संगठन का नाम	उपलब्ध सेवाएं	संपर्क ब्योरे	स्थानीय पता
कॉमिसैरिआटो पोलिजिया	सेसिअन डि फैन्निकाटो	www.interno.gov.it	
क्वेस्टूरा	स्टे परमिट (परमेसो दी सुग्गिओर्नो) का नवीकरण	www.intermo.gov.it	
पोस्ते इटालियेन	किट दस्तावेज	www.poste.it	
कम्युने, सिटी काउंसिल	परिचय पत्र, निवास, सामाजिक सेवाएं	http://www.comuniverso.it/link/siti/index.cfm	
अर्गेजिया डेल्ले एंटाटे	वित्तीय कोड	www.agenziaentrate.gov.it	
गुरुद्वारा	स्थानीय अभिमुखीकरण और सहायता	www.sikhisewasociety.org/templi-sikh-in-italia.html	
मिलन में भारतीय दूतावास	भारतीय पासपोर्टों के साथ सहायता और ओसीआई (भारत की समुद्रपारीय नागरिकता) कार्ड, विपत्ति में प्रवासियों के लिए निधियों सहित वाणिज्यदूत सेवाएं	आपाकालीन नंबर : +39 3881647527 www.cgimilan.in	मिलानो

संगठन का नाम	उपलब्ध सेवाएं	संपर्क ब्योरे	स्थानीय पता
रोम में भारतीय दूतावास	भारतीय पासपोर्टों के साथ सहायता और ओसीआई (भारत की समुद्रपारीय नागरिकता) कार्ड, विपत्ति में प्रवासियों के लिए निधियों सहित वाणिज्यदूत सेवाएं	www.indianembassyrome.in	रोम
इंडियन नेशनल वोटर्स सर्विसेज पोर्टल	विदेशी मतदाताओं के लिए ऑनलाइन आवेदनपत्र	www.rivsp.in	
अंतर्राष्ट्रीय उत्प्रवास संगठन (आईओएम)	स्वैच्छिक संप्रत्यावर्तन कार्यक्रम	www.italy.iom.int	
इंस्टिट्यूटो नैजियोनले प्रेविडेन्जा सोशियले (आईएनपीएस)	पेंशन, कर	www.inps.it	

संगठन का नाम	उपलब्ध सेवाएं	संपर्क ब्योरे	स्थानीय पता
केंद्रीय वित्तीय सहायता (सीएएफ)	वित्तीय सहायता, आईएसईई, बेरोजगारी लाभ	www.mycaf.it	
गिरजाघर	जिला सहायता		
प्रवासियों और शरणार्थियों के लिए सहायता	भाषा पाठ्यक्रम, विधिक अभिमुखीकरण	www.meltingpot.org	
पैट्रोनैटि	विधिक और सामाजिक अभिमुखीकरण	डेटाबेस, अपने प्रांत में जांच करें www.portaleimmigrazione.it	
सिंडाकाटो सीजीआईएल	ट्रेड यूनियन, श्रम विवादों से संबंधित कार्रवाइयां	www.cgil.it/sedtl/and www.cafcgil.it/pagine/mappa (सभी श्रमिक) www.flat.it (कृषि उद्योग श्रमिक)	
सिंडाकाटो सीआईएसएल	ट्रेड यूनियन, श्रम विवादों से संबंधित कार्रवाइयां	www.cisl.it and www.cafcisl.it (सभी श्रमिक) www.faicist.it (कृषि उद्योग श्रमिक)	
सिंडाकाटो यूआईएल	ट्रेड यूनियन, श्रम विवादों को देखने वाली	www.ull.it/DoveSiamo.asp www.extranet.cafult.it/sedi.asq www.uila.edu (कृषि उद्योग श्रमिक)	
मिनिस्टेरो डेल इस्ट्रुजिओन डेल यूनिवर्सिटा ए डेला रिसेरका	स्कूल, शिक्षा	www.minur.it	

संगठन का नाम	उपलब्ध सेवाएं	संपर्क ब्योरे	स्थानीय पता
सेंट्री टैरीटोरियली परमानेंटी (सीपीटीज)	वयस्कों के लिए संध्याकालीन पाठ्यक्रम	www.miur.it	
कैमरा डि कैमरसिओ	स्वतंत्र कर्मकारों के लिए अभिमुखीकरण	800 000 077 www.camcom.gov.in	
अन्य एसोसिएशन/निजी प्रतिष्ठान (यह सूचना वैद्यकीय नहीं है, कृपया अन्य स्रोतों से सत्यापन करें।)			
इंडिया इटालिया फैसिलिटीज एसोसिएशन	विधिक सहायता	0372458420 क्रेमोना गैलिएरिया डेल कोरसो 3	
नारि ओनलस	सलाह देने वाला डायसपोरा समूह	+0327 406 7593	

सारणी 2 : उपयोगी दूरभाष नंबर

संगठन का नाम	उपलब्ध सेवाएं	संपर्क सूत्र
ऐंबुलेंस	ऐंबुलेंस, प्रथमोपचार	118
फोर्जे डेल ओरडाइन	पुलिस काराबाइनिएरी	112 133
विजिली डेल फुओको	अग्निशमन	155
नेशनल ऐन्टि डिक्रि मिनेशन ऑफिस (यूएनएआर)	जातीय विभेद के शिकार व्यक्तियों के लिए सहायता	www.unar.it 800 901010 कार्यालय समय
नूमेरो वरडे ऐन्टि ट्रेटा	यौन शोषण के प्रति संघर्ष करना	www.pariopportunita.gov.it www.osservatoricointerventutratta.it

टेलिफोनो रोसा इटालियन में उपलब्ध, अंग्रेजी, फ्रेंच, स्पैनिश और अरबी	यौन शोषण के प्रति संघर्ष करना	1522 http://www.telefonorosa.it
--	----------------------------------	---

इटली में भारतीयों के एकीकरण के लिए यह पुस्तिका स्थानीय प्रणालियां और इटली में अनेक स्थानीय कार्यकर्ताओं, संस्थानों और सेवा प्रदाताओं द्वारा प्रदान की जाने वाली सेवाएं प्राप्त करने का तरीका समझने के लिए भारतीय प्रवासियों के लिए एक संदर्शिका है।

यह पुस्तिका, स्वयं प्रवासियों के व्यक्तिगत अनुभवों के आधार पर तैयार की गई है। इसका उद्देश्य मेजबान देश के समाज को जानने और उसके अनुकूल बनने तथा उन्हें अपनी उच्चतम संभाव्यता प्राप्त करने का अवसर देते हुए प्रक्रियाओं की उस लंबी सूची का सरलीकरण करना है, जिसे प्रवासी अपने दैनिक जीवन में देखते हैं।

यह पुस्तिका, अंतर्राष्ट्रीय श्रम संगठन के लिए मानफ्रेड बर्गमान्न द्वारा तैयार की गई है।

दक्षिण एशिया और भारत के लिए देश कार्यालय का आईएलओ उत्तम कार्य दल, इंडिया हैबिटेट सेंटर, कोर 4, तृतीय तल, लोधी रोड, नई दिल्ली-110003, भारत

दूरभाष : 091 11 47509200

फैक्स : 091 11 24602111

ई-मेल : delhi@ilo.org

www.ilo.org/india